



**Общие понятия об
эвакуации населения.
Организация защиты населения,
материальных и
культурных ценностей
путем эвакуации.**



Одним из основных способов защиты населения является
своевременный и быстрый
вывоз или вывод людей из опасной зоны,
т.е. их эвакуация.

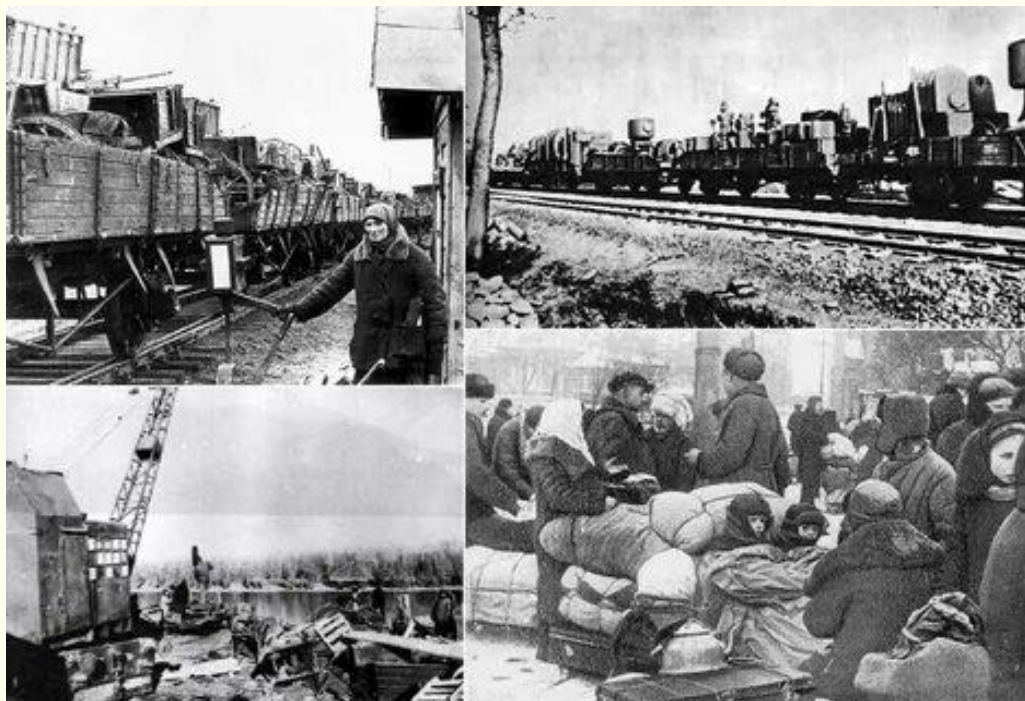
**Этот способ защиты населения является
наиболее эффективным, а порой единственно возможным,
способом защиты.**

**Грамотно проведенная эвакуация позволяет
сохранить жизнь и здоровье людей.**



Эвакуация как способ защиты населения широко применялись при ведении войн в прошлом, в частности в Великую Отечественную войну.

По своим масштабам и эффективности эта работа не имеет аналогов в мировой истории: за первые 4 месяца войны из-под удара агрессора были выведены 8 млн человек, 2,5 тысячи промышленных предприятий, 1,5 тысячи колхозов и совхозов



**Всего за войну
число
эвакуированных
составило около
25 млн человек.**

В современной истории самая масштабная эвакуация из зоны вокруг **Чернобыльской АЭС**

1. Эвакуация города Припять - **27 апреля** (менее чем за сутки) были эвакуированы **50 тыс. человек** (17 тыс. из которых дети) на 1200 автобусах

2. В период **с 3 по 7 мая** люди покинули еще 43 населенных пункта, в том числе Чернобыль. Были вывезены 28,5 тыс. человек. Дополнительно, до середины мая, еще 2 тыс. человек покинули 7 населенных пунктов. Время, необходимое для эвакуации одного поселка, составляло от 4 до 8 часов.

Из **30-ти километровой**
зоны отчуждения
вокруг АЭС
было эвакуировано
всё население
более 115 тысяч человек



**В соответствии со ст. 2
«Задачи в области гражданской обороны»
Федерального закона от 12 февраля 1998года N28-ФЗ
«О гражданской обороне»
одной из основных задач в области
гражданской обороны является:**

**эвакуация населения,
материальных и культурных ценностей
в безопасные районы**

**В соответствии с Федеральным законом №28
"О гражданской обороне"**

**Постановление Правительства
Российской Федерации**

№ 2056 (дсп) от 30.11.2023 г.

**«Об утверждении правил эвакуации
населения, материальных и культурных
ценностей в безопасные районы»**

**В соответствии с Федеральным законом №68
«О защите населения и территорий от
чрезвычайных ситуаций
природного и техногенного характера»**

**Постановление Правительства
Российской Федерации
от 19 сентября 2022г. № 1654
«Об утверждении правил проведения
эвакуационных мероприятий при угрозе
возникновения или возникновения
чрезвычайных ситуаций природного и
техногенного характера»**

Эвакуация

**комплекс мероприятий по
организованному перемещению
населения,
материальных, культурных ценностей и
архивных документов
из зон возможных опасностей и
их размещение в безопасных районах.**

Зона возможных опасностей- это прогнозируемые

зоны сильных разрушений,

зоны сплошных пожаров,

зоны ведения военных действий, а также прифронтовые территории

зоны радиоактивного, химического и биологического заражения, (загрязнения),

зоны катастрофического затопления,

Безопасный район

территория,
расположенная в пределах административных
границ субъекта РФ вне

**зон возможных
опасностей**

**зон возможных
разрушений**

**подготовленная для размещения и
жизнеобеспечения**
временно отселяемых жителей, эвакуируемого
или рассредотачиваемого населения,
а также для размещения (хранения)
материальных, культурных ценностей и архивных
документов.

Выбор районов размещения подлежащего эвакуации населения заблаговременно осуществляется:

- Республиканской эвакуационной комиссией;
 - Комитетом ГО и ЧС Республики Коми;
 - эвакуационными комиссиями городов, отнесенных к группам по гражданской обороне;
 - органами, осуществляющими управление гражданской обороной на подведомственной территории;
 - руководителями гражданской обороны организаций
- по согласованию с органами местного самоуправления в безопасных районах.**

Выбор районов размещения эвакуируемого населения осуществляется исходя из:

- Возможностей по удовлетворению потребностей населения в жилье, защитных сооружениях, воде и других видах первоочередного жизнеобеспечения;**
- Возможностей дорожно-транспортной сети;**
- Соответствия санитарно-эпидемиологическим требованиям;**

Размещение в безопасных районах

Размещение в безопасных районах эвакуируемого населения **в жилых, общественных и административных зданиях** при опасностях, возникающих в условиях военных конфликтов, осуществляется из расчета норм, установленных законодательством РФ, а в случае введения правовых режимов, предусмотренных федеральными конституционными законами «О чрезвычайном положении», «О военном положении» или Федеральным законом «О противодействии терроризму», - **не менее 4 квадратных метров на одного человека.**
(2 кв.м при ЧС и заключенные)

Эвакуации подлежат:

1. Работники организаций, переносящих производственную, трудовую, хозяйственную, служебную деятельность из зон возможных опасностей в безопасные районы), а также неработающие члены семей указанных работников;

2. Неработающие члены семей работников (сотрудников) организаций, подлежащих рассредоточению;

3. Нетрудоспособное население;

4. Неработающее и неподлежащее призыву по мобилизации население ;

5. Пациенты, находящиеся в лечебно-профилактических учреждениях;

6. Осужденные и лица, содержащиеся под стражей;

7. Материальные, культурные ценности и архивные документы

Организация проведения эвакуационных мероприятий в военное время.

Эвакуация населения и МКЦ, рассредоточение работников организаций планируются заблаговременно в мирное время и осуществляются по
производственно-территориальному принципу,
в соответствии с которым:

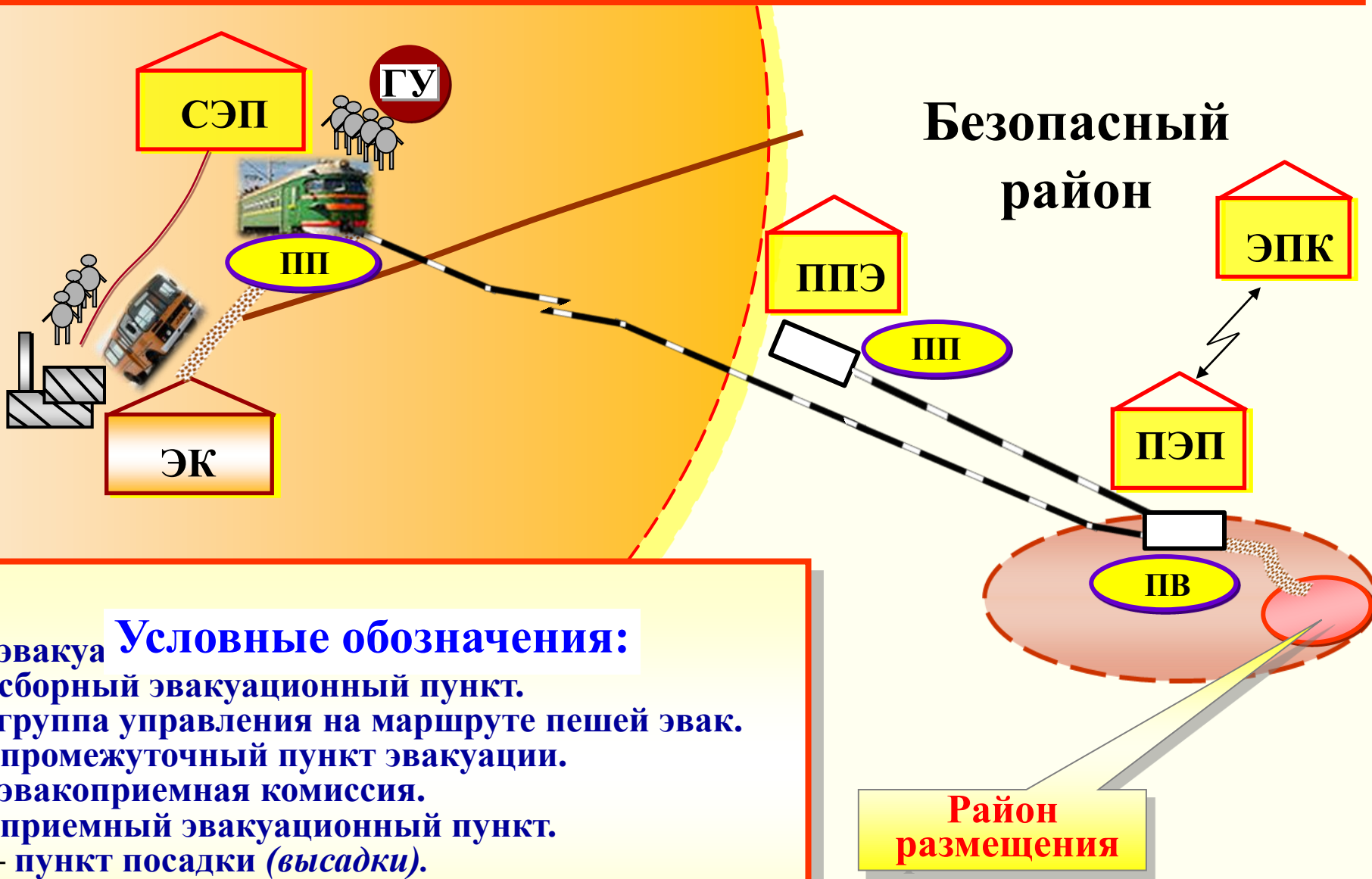
производственный -

эвакуация работников организаций, переносящих производственную деятельность в безопасные районы, рассредоточение работников организаций, а также эвакуация неработающих членов семей указанных работников организуются и проводятся соответствующими должностными лицами организаций;

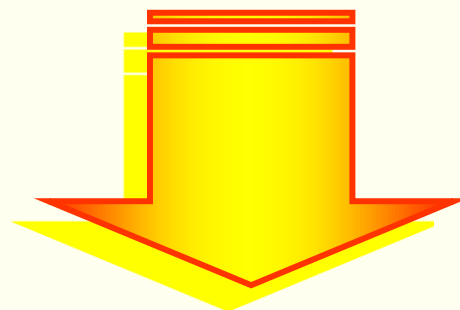
территориальный -

эвакуация остального нетрудоспособного и не занятого в производстве населения организуется по месту жительства органами местного самоуправления муниципальных образований, субъекта РФ.

Принципиальная схема размещения эвакуоорганов



ПО СПОСОБАМ ЭВАКУАЦИИ



транспортом:
-автомобильным
-железнодорожным
-речным (морским)
-авиационным

-ЛИЧНЫМ

**пешим
порядком**

комбинированный

Эвакуируемые берут собой:

- Документы, ценные бумаги, деньги;
- Имеющиеся СИЗ органов дыхания и кожи;
- Личные вещи (ручную кладь) с расчетом на длительное пребывание в безопасном районе, но не более 50 кг. на одного взрослого человека (при эвакуации транспортом);
- Продукты питания и воду на двое – трое суток.

При эвакуации детей, для того чтобы они не потерялись, необходимо делать на внутренней стороне подкладки куртки (пальто) надпись, нашивку, в которой указывается адрес, ФИО, дата рождения ребенка и его родителей, указываются номера телефонов.

ЭВАКУАЦИОННОЕ УДОСТОВЕРЕНИЕ № _____

(выдаётся по месту работы)

(наименование объекта экономики)

(подразделение)

СЭП № _____

(Ф., И., О.)

(домашний адрес)

С ним следуют: взрослых _____ ; детей _____ .

Пункт эвакуации: _____
(район, область, населённый пункт)

Председатель эвакукомиссии: _____

Дата выдачи _____

М.П.

Примечание: Эвакуационное удостоверение заполняется в трёх экземплярах:

- I экземпляр остаётся у эвакуируемого;
- II экземпляр остаётся в эвакуприёмном пункте;
- III экземпляр остаётся на СЭП.

